

Référendum 2018 – Nouvelle Calédonie

Déterminants des comportements politiques

Sylvain Brouard (Sciences Po - CEVIPOF & LIEPP)

Samuel Gorohouna (Université de Nouvelle-Calédonie),

Martial Foucault (Sciences Po – Cevipof),

Christoph Hönnige (Université de Hannovre),

Eric Kerrouche, (CNRS Sciences Po Bordeaux - Centre E. Durkheim)

Voulez-vous que la Nouvelle-Calédonie
accède à la pleine souveraineté et
devienne indépendante ?

OUI



Voulez-vous que la Nouvelle-Calédonie
accède à la pleine souveraineté et
devienne indépendante ?

NON

Fiche technique



ÉCHANTILLON

1496 personnes résidant en Nouvelle-Calédonie constituant un échantillon représentatif de la population néo-calédonienne âgée de 18 ans et plus interrogées par **l'institut Quid Novi**, dont a été extrait un sous-échantillon de **1304 répondants éligibles à la liste électorale spéciale.**



DATES DE TERRAIN

Du 06 novembre 2018 au 20 décembre 2018



MÉTHODE

Échantillon représentatif de la population néo-calédonienne interrogé par **téléphone.** Méthode des **quotas stratifiés dans 6 zones de résidence :** genre, âge, PCS, communauté d'appartenance, commune (et quartier pour le Grand Nouméa), habitat.

L'enquête a bénéficié du soutien financier de la région Nouvelle-Aquitaine (programme DEMOREG), du CEVIPOF, du CNRS, de Sciences Po Bordeaux et de l'université de Hannovre.

Structure de l'échantillon - 1

	Échantillon	Population (18 ans et +)
Femme	50%	50%
Habitat en tribus	22%	22%
Mélanésien, Kanak	38%	39%
Européen	23%	27%
Wallisien, Futunien	7%	8%
Tahitien	2%	2%
Asiatique	4%	3%
Métis (plusieurs communautés)	12%	9%
Autres (Ni-Vanuatu, Calédonien, etc.)	14%	11%
Réside dans le Grand Nouméa	67,5%	67%
Réside dans le Sud rural est	2%	2%
Réside dans le Sud rural ouest	5%	5%
Réside dans le Nord ouest	9%	9%
Réside dans le Nord est	9,5%	10%
Réside dans les îles Loyauté	6%	6%



SciencesPo.

CEVIPOF
CNRS

UNC
UNIVERSITÉ
de la
NOUVELLE-CALÉDONIE

Quidnovi 

Une franchise de KANTAR TNS

Structure de l'échantillon - 2

	Échantillon	Population (18 ans et +)
CSP-	34%	33%
CSP+	25%	25%
Retraité	16%	16%
Etudiant	5%	6%
En recherche d'emploi	8%	8%
Inactif	12%	12%
18-29 ans	25%	26%
20-39 ans	21%	21%
40-49 ans	21%	21%
50-59 ans	15%	15%
Plus de 60 ans	18%	17%

HYPOTHÈSES PRINCIPALES - 1

H₁: S'identifier comme appartenant au peuple autochtone accroît la probabilité de voter en faveur de l'indépendance.

H₂: S'identifier comme un citoyen de l'Etat national existant accroît la probabilité de voter contre l'indépendance.

H_{3a}: S'identifier comme proche d'un parti indépendantiste accroît la probabilité de voter en faveur de l'indépendance.

H_{3b}: S'identifier comme proche d'un parti non-indépendantiste accroît la probabilité de voter contre l'indépendance.

H₄: Plus la certitude sur ce qui va se passer en cas d'indépendance progresse, plus la probabilité de voter en faveur de l'indépendance croît.

HYPOTHÈSES PRINCIPALES - 2

H₅: Plus l'anticipation des conséquences égotropiques de l'indépendance se dégrade, plus la probabilité de voter en faveur de l'indépendance décroît parmi les électeurs sans identification partisane.

H₆: Plus l'anticipation des conséquences sociotropiques de l'indépendance se dégrade, plus la probabilité de voter en faveur de l'indépendance régresse parmi les électeurs sans identification partisane.

H₇: Plus la perception de la campagne pro-indépendantiste s'améliore comparativement à celle des anti-indépendantistes, plus la probabilité de voter en faveur de l'indépendance progresse parmi les électeurs sans identification partisane.

Méthodologie

La variable dépendante “choix électoral” est polytomique (3 modalités) : oui; non; abstention, blanc & nul.

Quatre modèles de régression logistique multinomiale :

1 : variables socio-démographiques - LESC

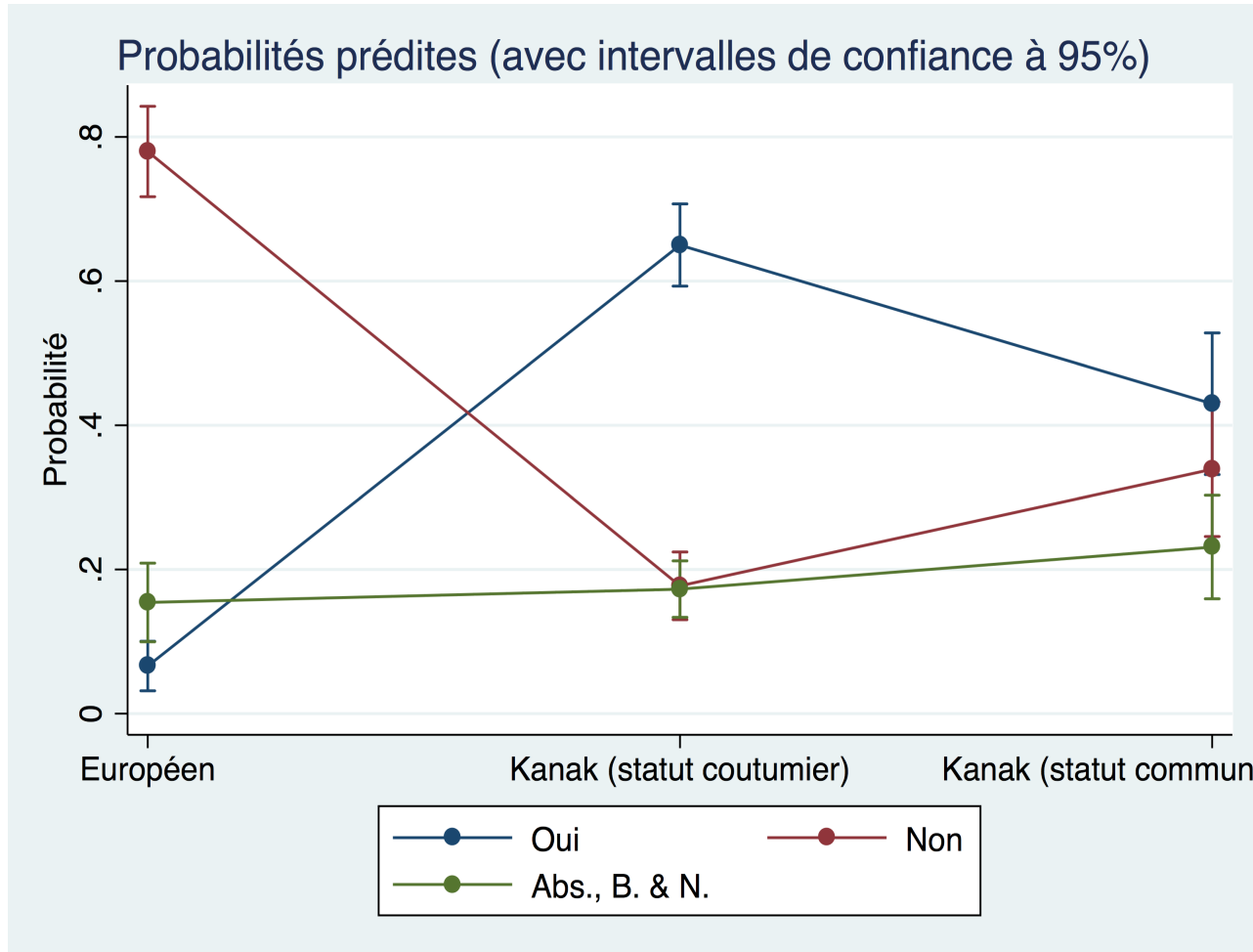
2 : mêmes variables – LESC non-Kanak

3 : mêmes variables – LESC Kanak

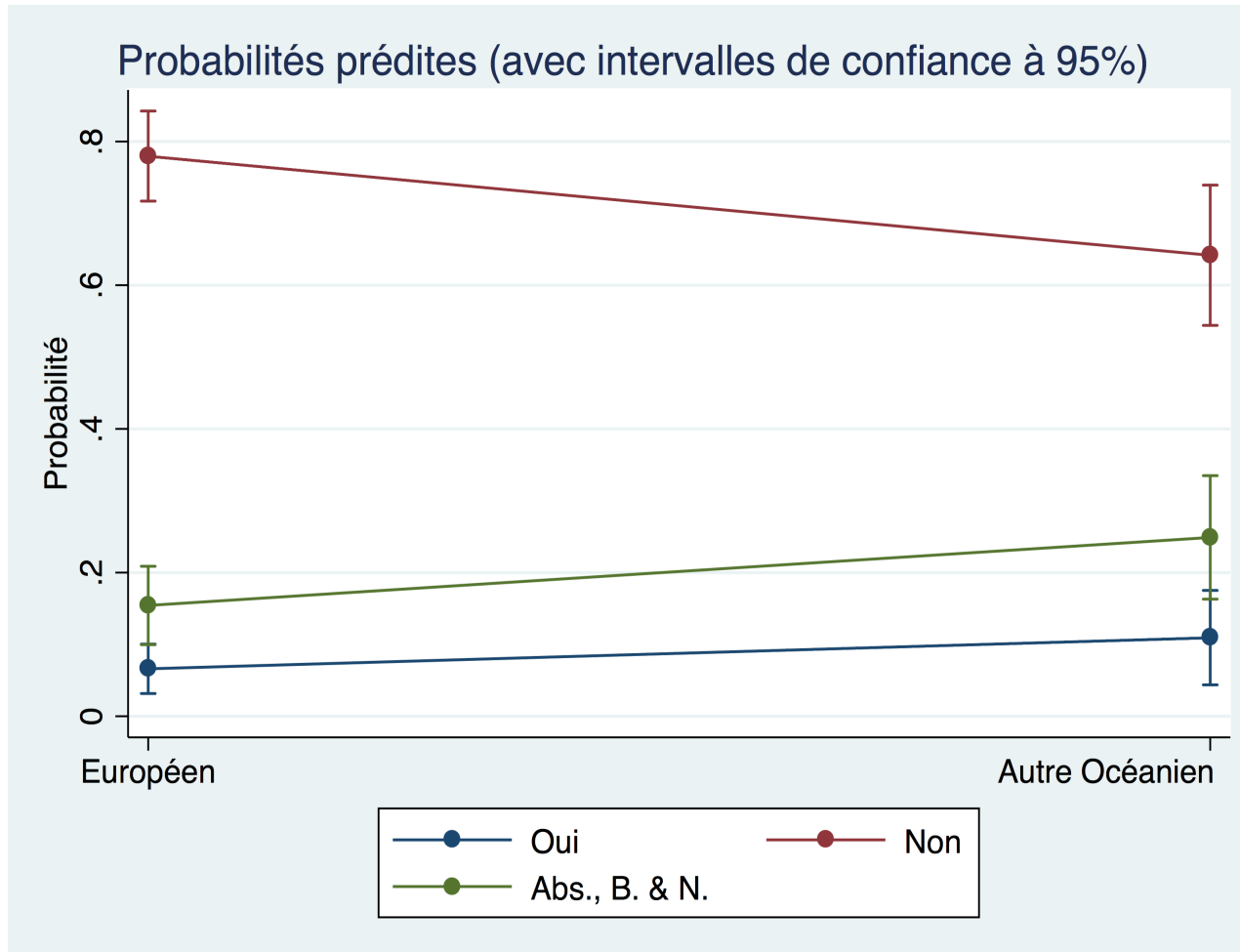
4 : variables socio-démographiques et politiques - LESC

Résultats de l'analyse multivariée sur les comportements référendaires (LESC)

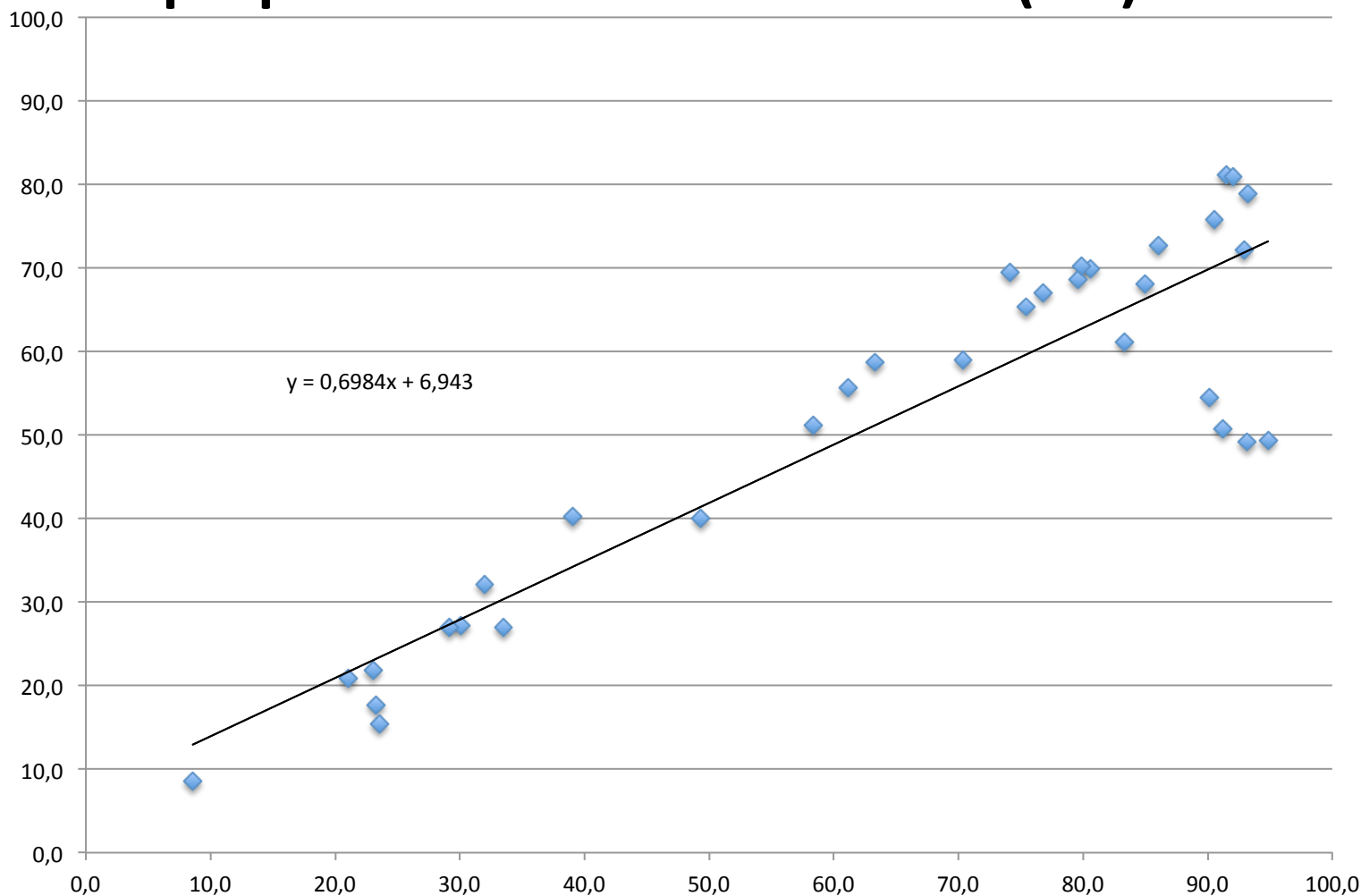
Effet de l'identification communautaire - 1



Effet de l'identification communautaire - 2

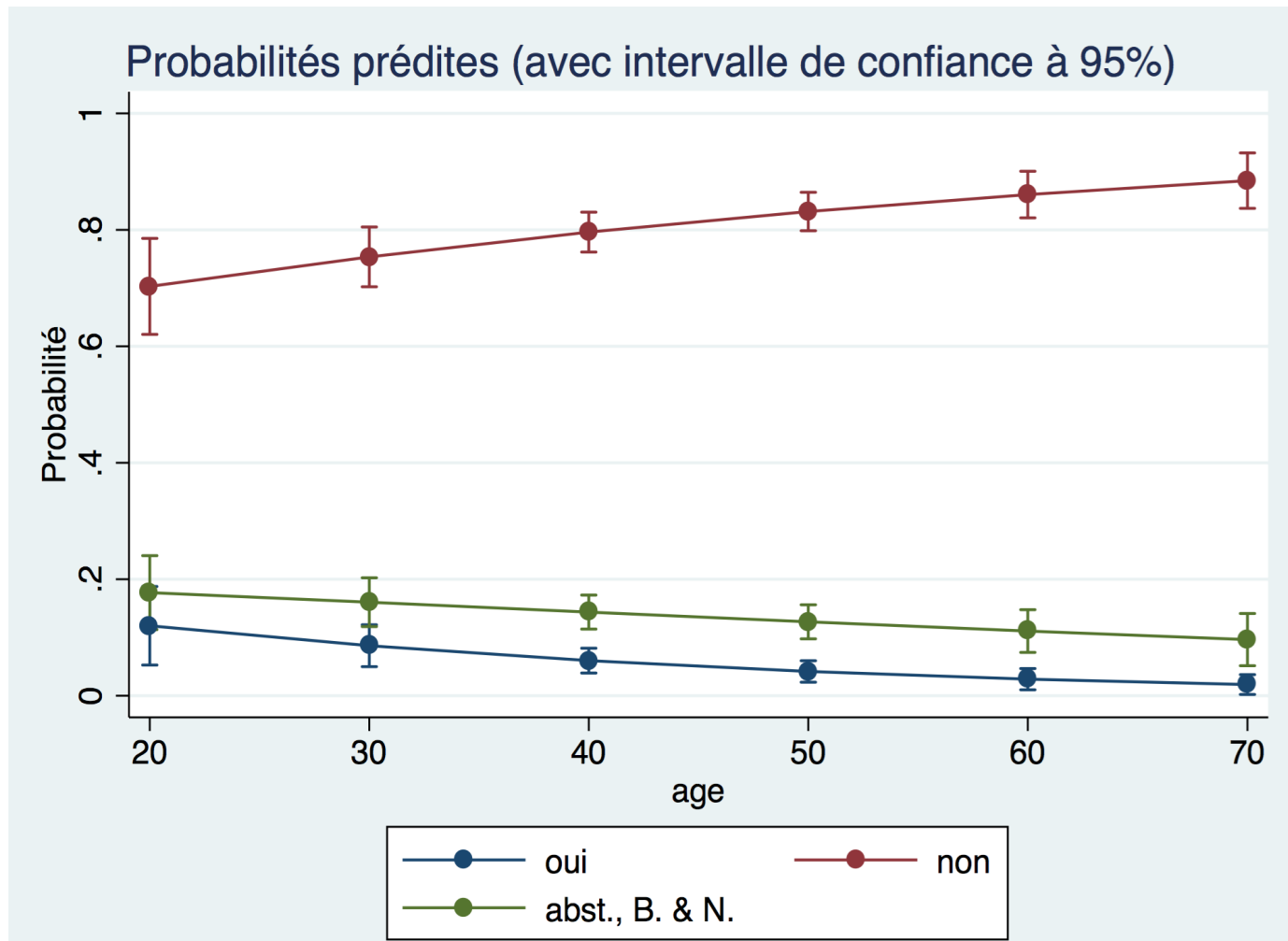


Proportion de vote « Oui » parmi les électeurs inscrits selon la proportion d'électeurs inscrits (ex-)coutumiers



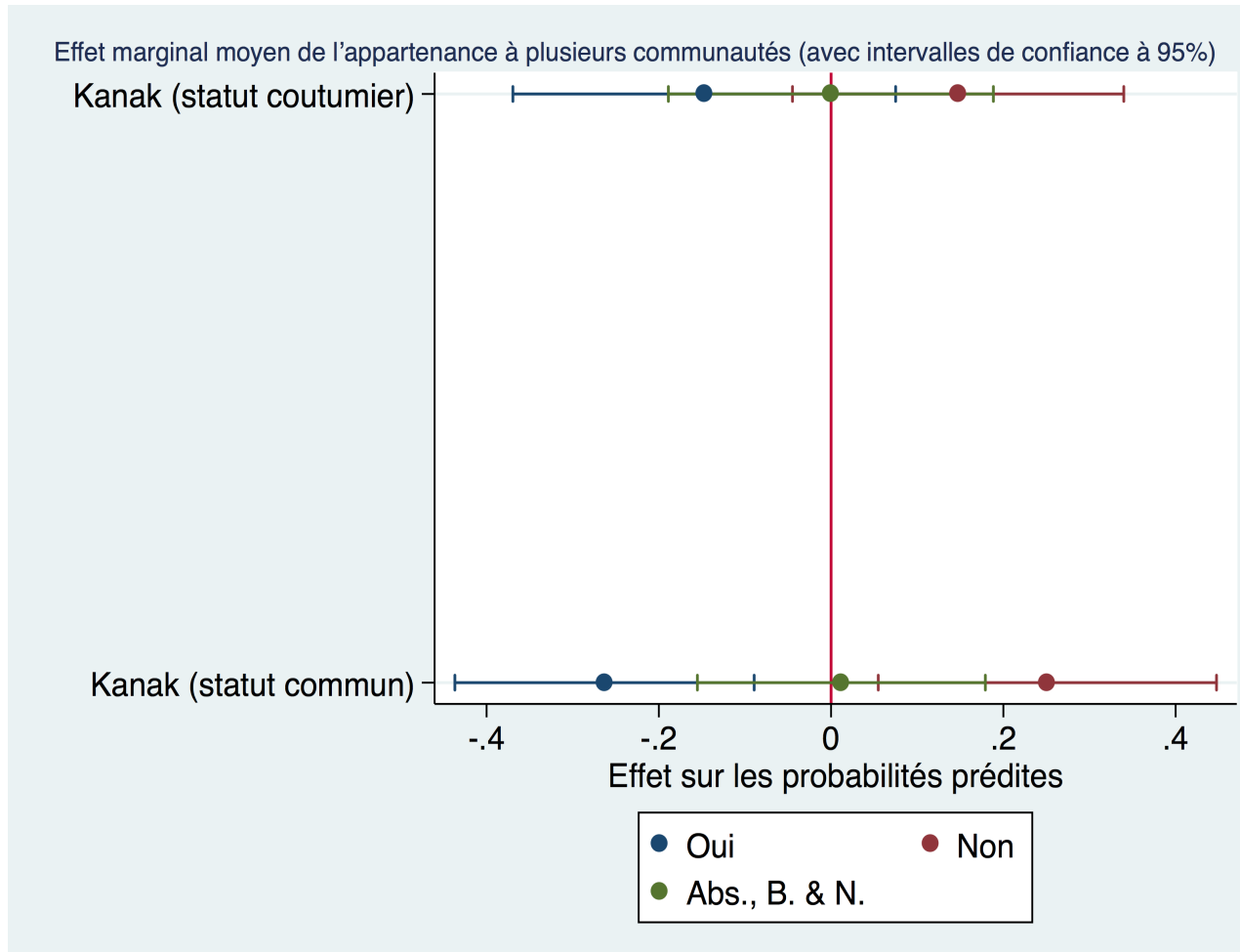
Résultats de l'analyse multivariée sur les comportements référendaires (LESC non-Kanak)

Effet de l'âge parmi les non-Kanak

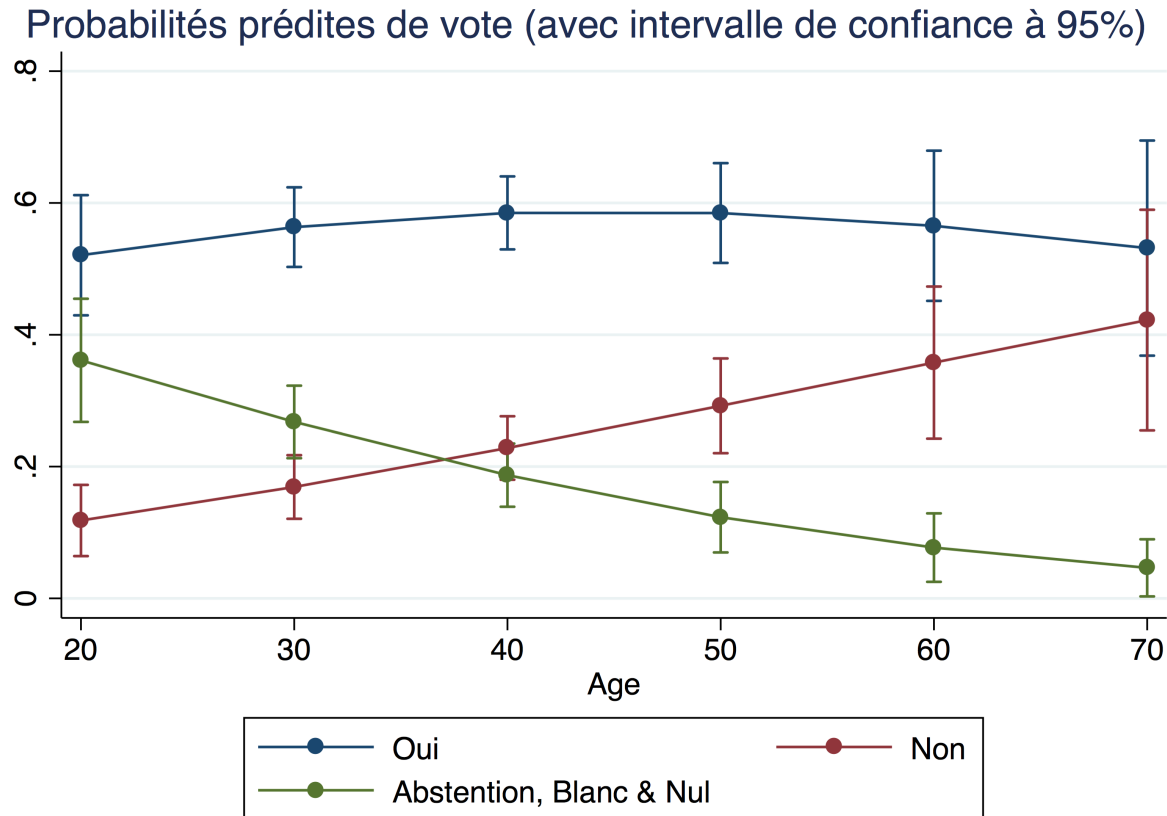


Résultats des analyses multivariées sur les comportements référendaires (LESC Kanak)

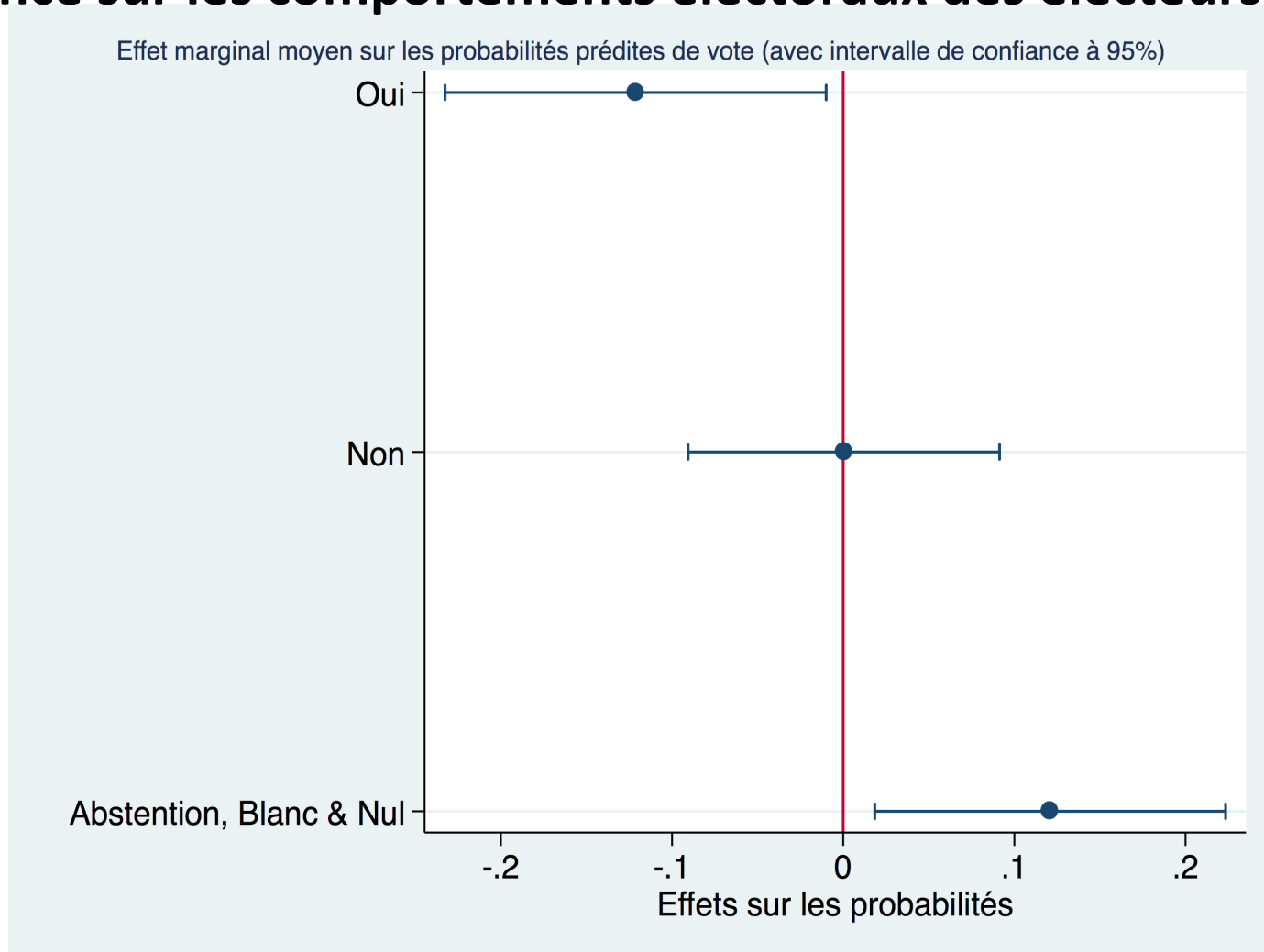
Effet marginal moyen de l'appartenance à plusieurs communautés parmi les Kanak



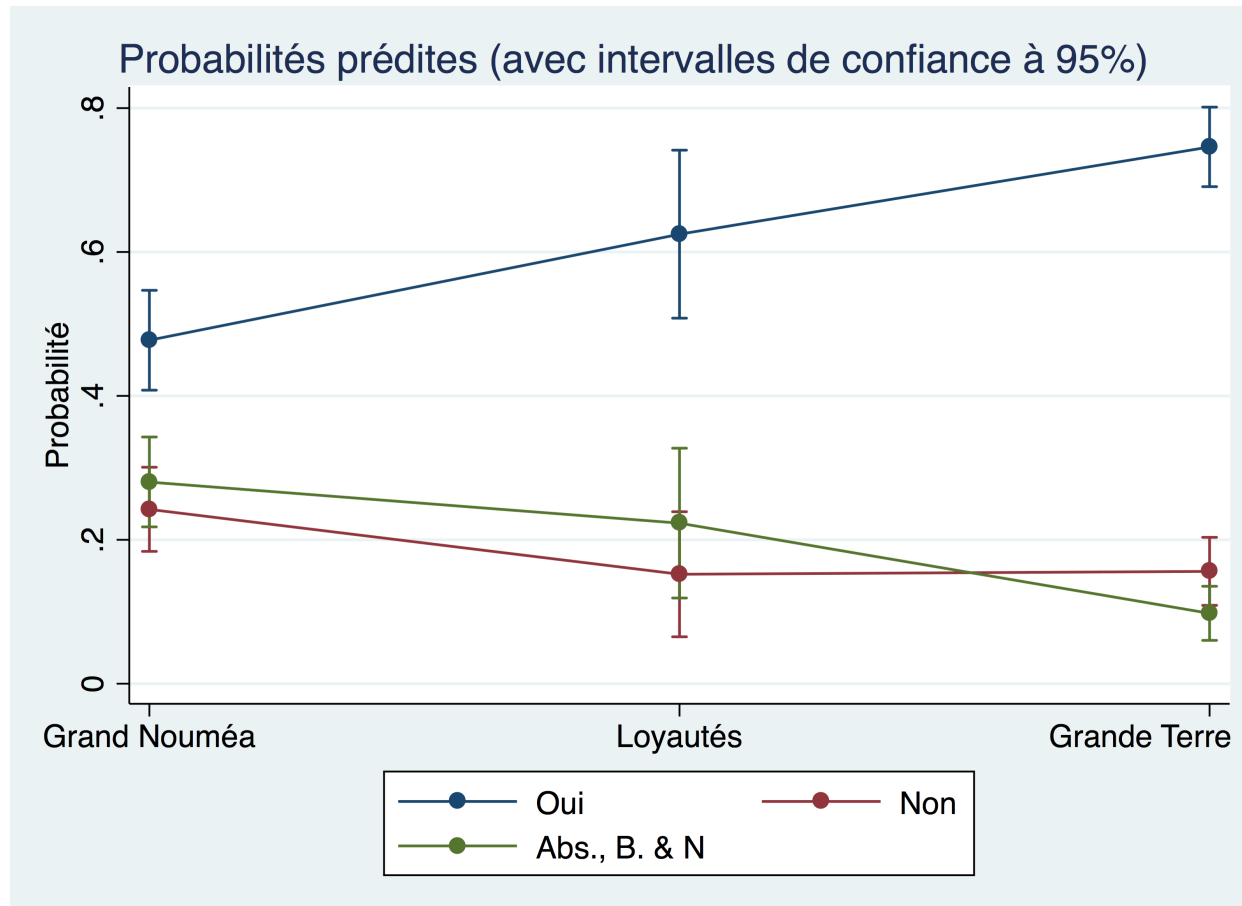
Effet de l'âge parmi les femmes Kanak



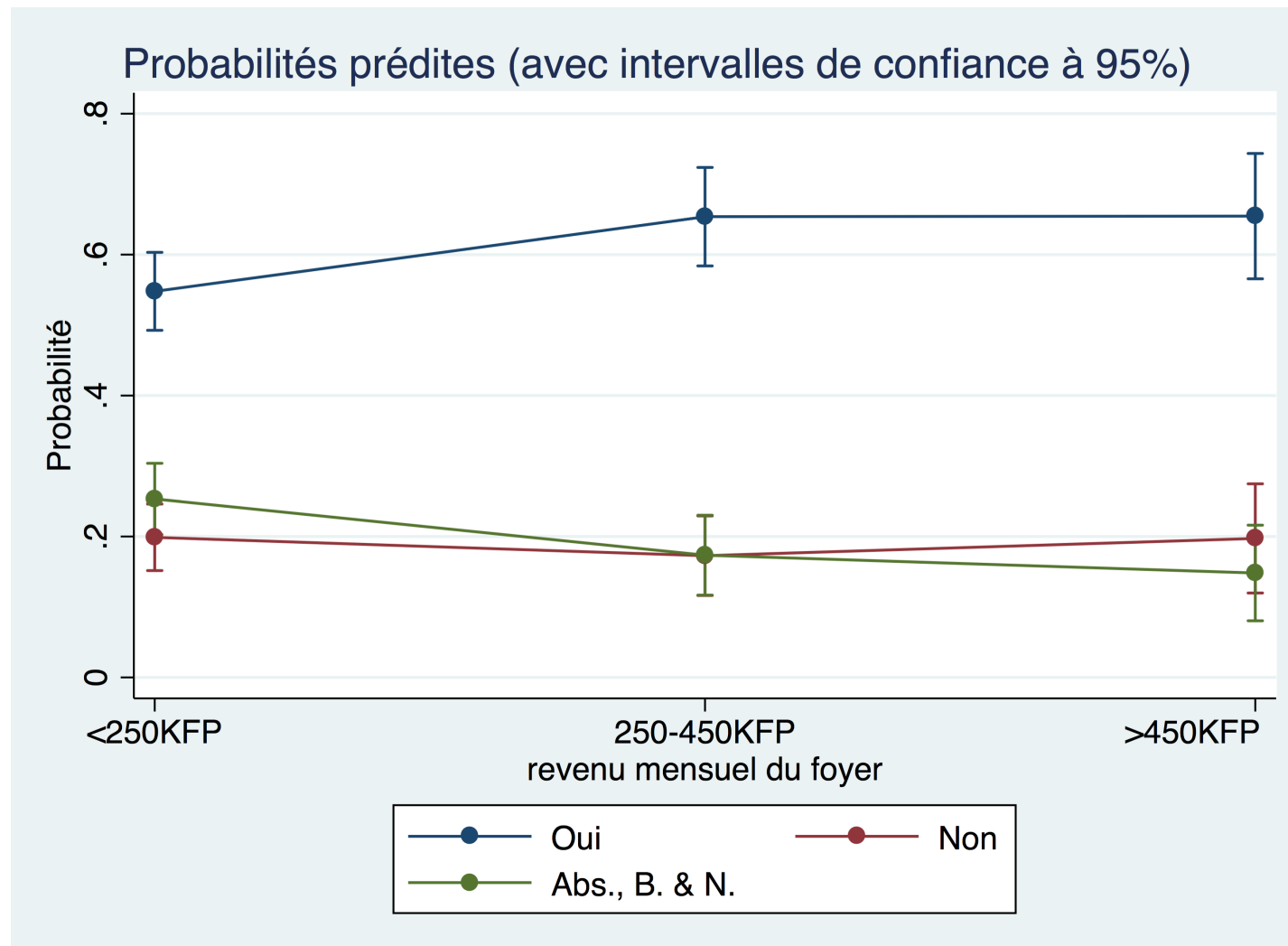
Effet marginal moyen de l'inscription électorale hors du lieu de résidence sur les comportements électoraux des électeurs Kanak



Les comportements électoraux selon le lieu de résidence des électeurs Kanak inscrits sur leur lieu de résidence

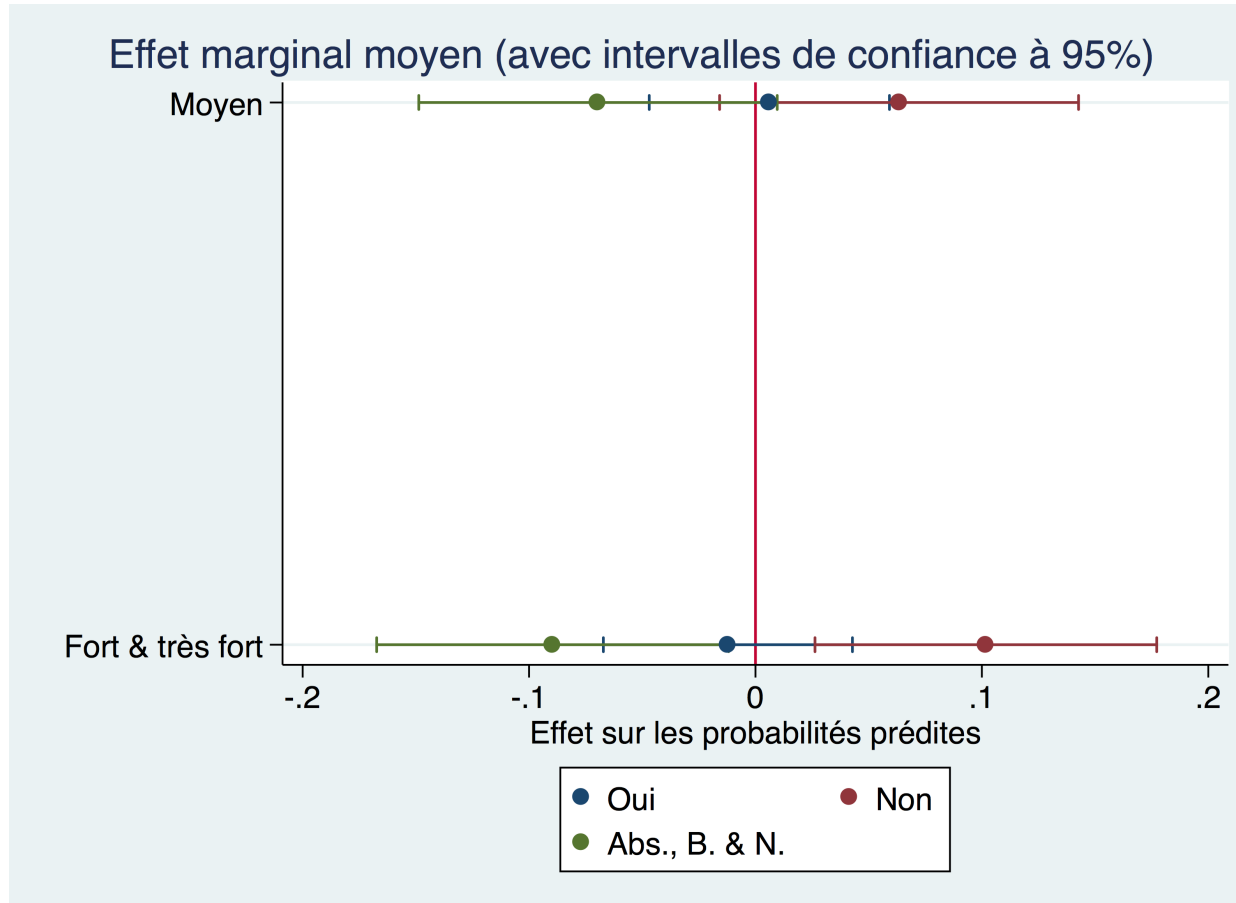


Effet du revenu parmi les Kanak

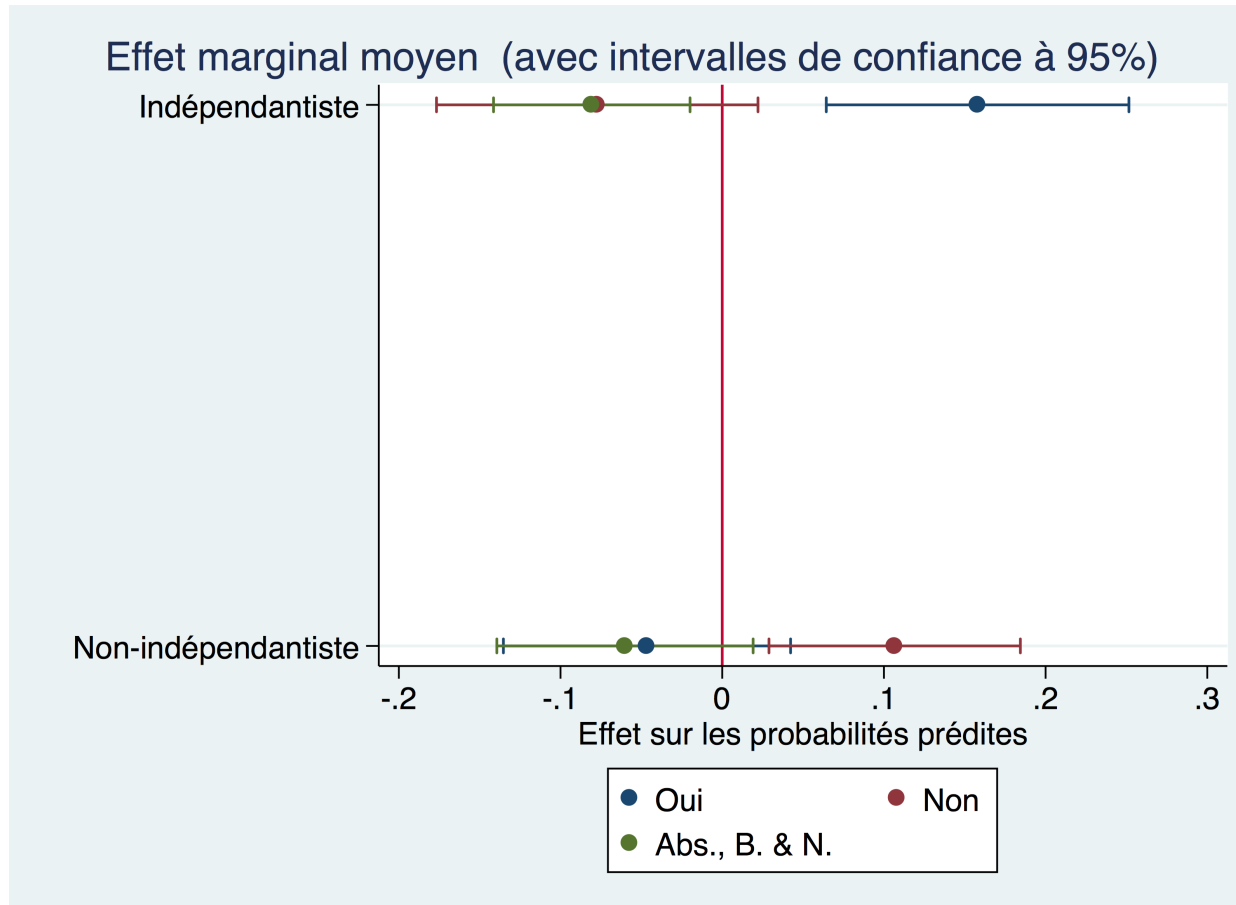


Résultats de l'analyse multivariée sur les comportements référendaires (LESC)

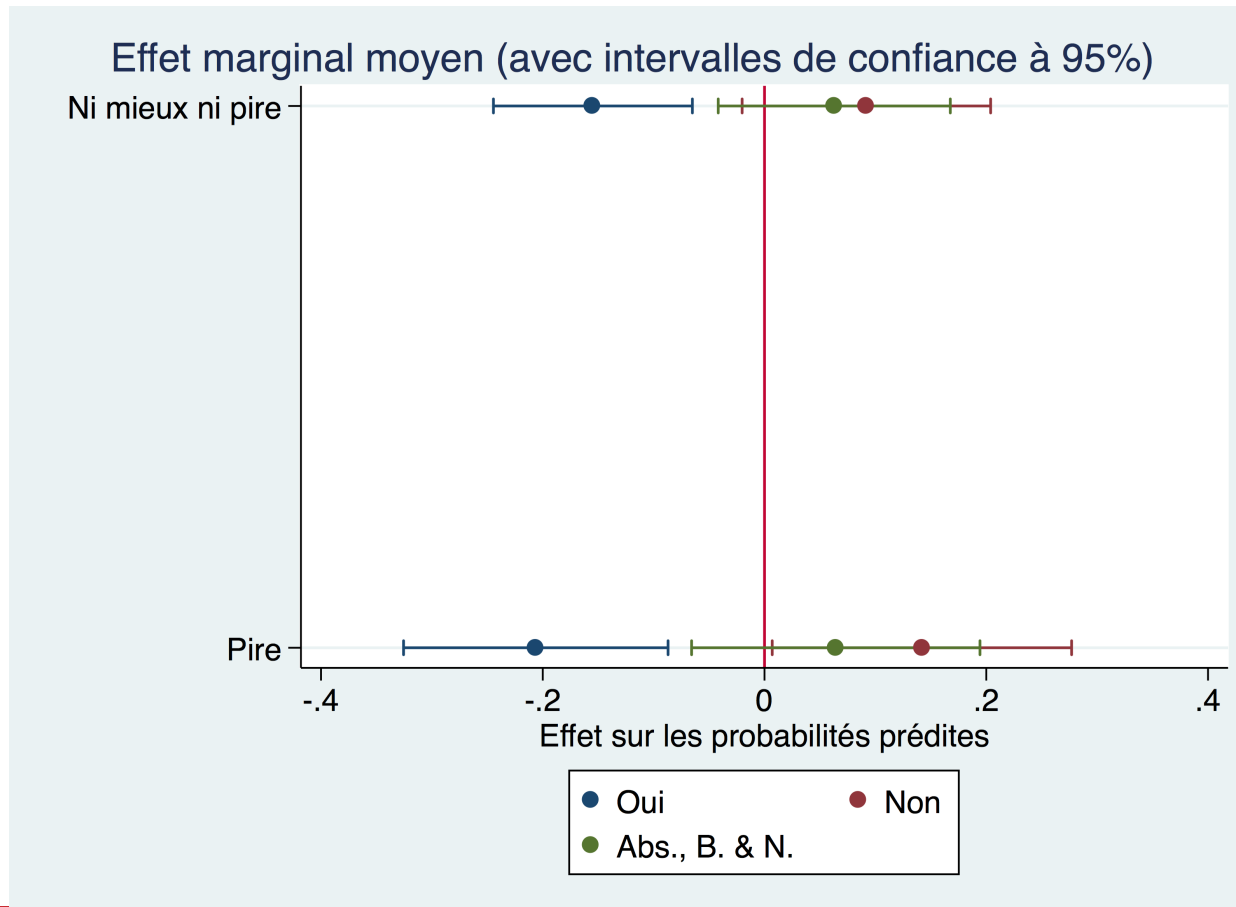
Effet de l'identification nationale



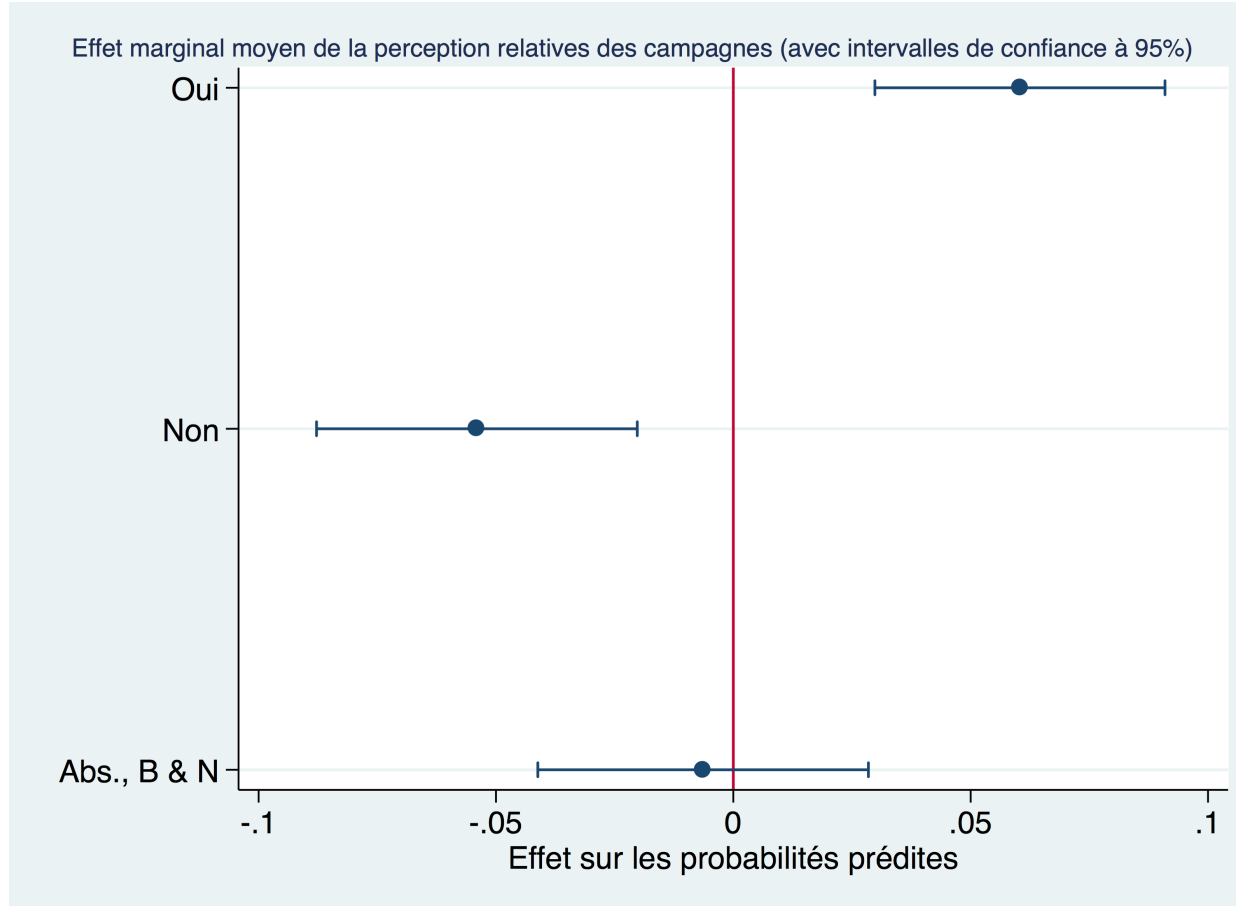
Effet de l'identification partisane



Effet marginal moyen de l'impact anticipé de l'indépendance pour les répondants sans identification partisane



Effet marginal moyen de la campagne indépendantiste pour les répondants sans identification partisane



Effet de la perception de l'incertitude associée à l'indépendance

